

ONZICHTBARE ONDERSTEUNING ZICHTBAAR MAKEN:

**EEN ONDERZOEK NAAR PEER-TO-PEER
ONDERSTEUNING IN PENITENTIAIRE INRICHTINGEN**

**DORIEN BROSENS
LOUISE DEWEERDT**

2025

INHOUDSTAFEL

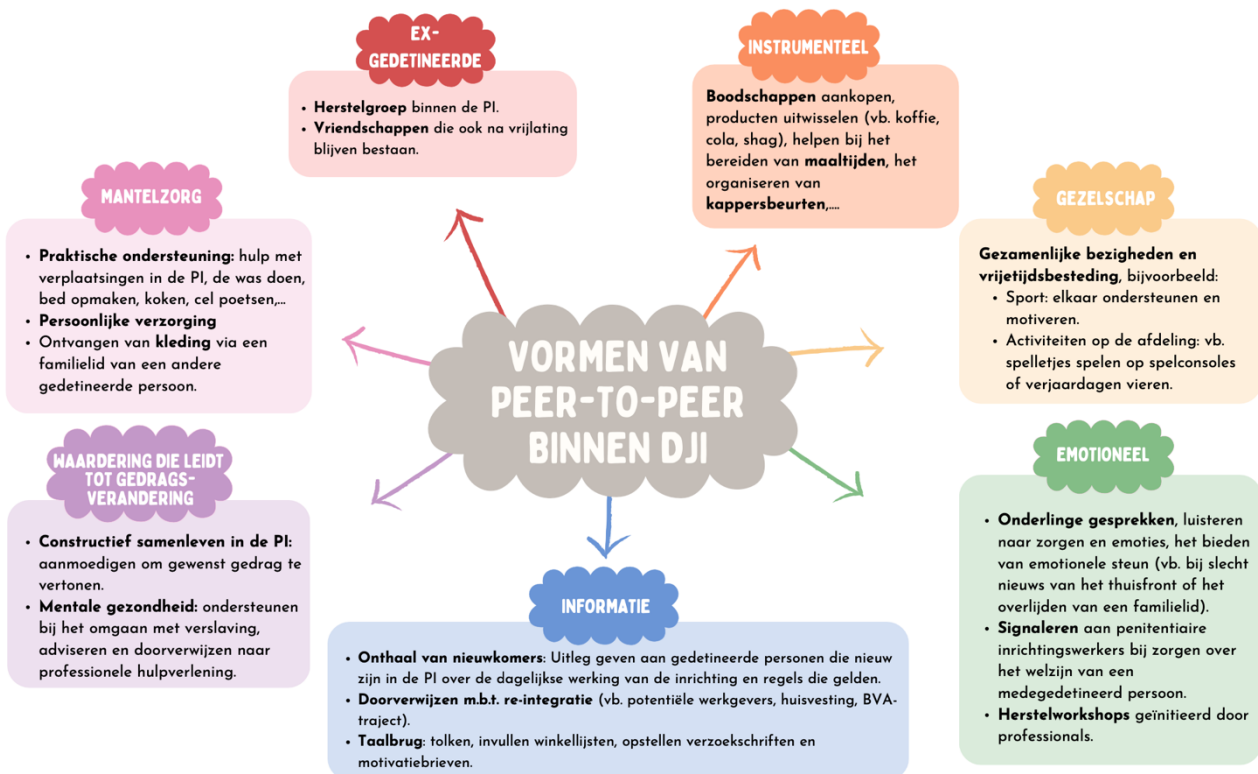
SAMENVATTING	2
DEEL 1: INLEIDING	4
DEEL 2: ONDERZOEKSOPZET	6
1. DEELNEMENDE PI'S	6
2. OBSERVATIEPERIODE, GEVOLGD DOOR INTERVIEWS	6
3. ANALYSE	7
DEEL 3: RESULTATEN	9
1. VORMEN VAN PEER-TO-PEER ONDERSTEUNING BINNEN DE PI'S	9
1.1. INSTRUMENTELE STEUN	9
1.2. HET BIEDEN VAN GEZELSCAP/HET GEVOEL ERBIJ TE HOREN	10
1.3. EMOTIONELE STEUN.....	11
1.4. INFORMATIEVE STEUN	12
1.5. WAARDERENDE STEUN DIE AANZET TOT GEDRAGSVERANDERING	14
1.6. MANTELZORG.....	15
1.7. ONDERSTEUNING DOOR EX-GEDETINEERDE PERSONEN	17
2. UITKOMSTEN	17
2.1. UITKOMSTEN VOOR PERSONEN IN DETENTIE DIE HULP ONTVANGEN	17
2.2. UITKOMSTEN VOOR GEDETINEERDE PERSONEN DIE HULP GEVEN.....	19
2.3. UITKOMSTEN VOOR PENITENTIAIRE INRICHTINGEN.....	21
3. BEÏNVLOEDENDE FACTOREN	22
3.1. AFDELING BINNEN DE PI	22
3.2. HOE AFDELINGSMEDEWERKERS OMGAAN MET HET GRIJZE GEBIED.....	24
3.3. DE HOUDING VAN DE DIRECTIE	25
3.4. GEDEELDE KENMERKEN TUSSEN PERSONEN IN DETENTIE	26
4. TOEKOMSTPERSPECTIEVEN	26
4.1. LAAT SPONTAAN WAT SPONTAAN KAN BLIJVEN	26
4.2. BUDDY/MENTOR/MAATJES/ ERVARINGSKENNIS-PROGRAMMA'S	27
4.3. INZETTEN VAN EX-GEDETINEERDE PERSONEN	29
TOT SLOT.....	30
REFERENTIELIJST	31
BIJLAGE 1: INFORMATIEBLAD	32

SAMENVATTING

Dit onderzoek werd uitgevoerd door de onderzoeksgroep Participatie en Leren in Detentie (PALD) van de Vrije Universiteit Brussel, in **opdracht** van het Nederlands Instituut voor Forensische Psychiatrie en Psychologie (NIFP) en de divisie Gevangeniswezen en Vreemdelingenbewaring (GW/VB). Het doel was om inzicht te krijgen in de vormen, uitkomsten en beïnvloedende factoren van peer-to-peer zorg en ondersteuning in Nederlandse penitentiaire inrichtingen.

Peer-to-peer ondersteuning verwijst naar hulp en zorg tussen personen in detentie onderling. Dit gebeurt **vaak spontaan en informeel**, zonder directe betrokkenheid van professionals. Tegelijkertijd blijkt dat personeel een belangrijke rol kan spelen in het herkennen, stimuleren en ondersteunen van deze initiatieven. Het onderzoek onderscheidt **zeven vormen van peer-to-peer ondersteuning** (zie Figuur 1):

Figuur 1. Vormen van peer-to-peer ondersteuning binnen DJI



De **meerwaarde** van deze uiteenlopende vormen van peer-to-peer ondersteuning manifesteert zich op drie niveaus:

- *Voor personen in detentie die hulp ontvangen*: meer welbevinden, geruststelling en verbondenheid. Hier en daar bestaat een risico op misbruik of afpersing, maar respondenten geven aan dat de uitkomsten overwegend positief zijn.

- *Voor personen in detentie die hulp geven:* een gevoel van zingeving, menselijkheid, voldoening, waardering en erkenning.
- *Voor penitentiaire inrichtingen:* een lagere werkdruk voor personeel, een positiever leefklimaat en een verhoogd gevoel van rust en veiligheid.

Daarnaast laat het onderzoek zien dat de mate waarin peer-to-peer ondersteuning kan ontstaan sterk afhankelijk is van de context. Belangrijke **beïnvloedende factoren** zijn het type afdeling, het vertrouwen en de handelingsruimte die afdelingsmedewerkers ervaren, de steun vanuit de directie en de onderlinge overeenkomsten tussen personen in detentie.

Tot slot wijst het onderzoek erop dat peer-to-peer ondersteuning grote waarde heeft wanneer het spontaan en informeel groeit binnen de detentiecontext. Tegelijk worden er **kansen** gezien om dit te versterken en op een duurzamere wijze in te zetten. Zo wordt er gedacht aan het opzetten van buddy- of mentorprogramma's of het structureel inzetten van ervaringsdeskundigen.

DEEL 1: INLEIDING

Opgesloten worden in een penitentiaire inrichting is meestal niet vrijwillig: mensen worden er tegen hun wil geplaatst en kennen vaak niemand bij aankomst (Schaefer et al., 2017). Gevangenissen zijn contexten waarin sociale interacties onvermijdelijk zijn, maar tegelijkertijd sterk gereguleerd en geforceerd kunnen aanvoelen (Crewe, 2009). Aangezien de nood aan sociale verbondenheid of de nood om ergens bij te horen universeel is, los van cultuur, context of leeftijd, vormen gevangenissen een unieke onderzoeksetting om hiernaar te kijken (Sentse et al., 2021).

Eerder onderzoek in de Nederlandse Penitentiaire Inrichtingen heeft de sociale netwerkstructuur onder personen in detentie onder de loep genomen. De Life in Custody Study, een onderzoek naar het leefklimaat in Nederlandse penitentiaire inrichtingen, toont dat de structuur van sociale relaties op een afdeling met een gevangenisregime zeer gelijkaardig is aan vriendschapsnetwerken in andere contexten. De relaties zijn vaak wederkerig en gebaseerd op gemeenschappelijke relaties (“zijn vriend is ook mijn vriend”). Tegelijkertijd zijn de netwerken minder dicht en benoemen gedetineerde personen een lager aantal andere personen die ook in detentie verblijven als vriend dan bijvoorbeeld in scholen. Verklaringen hiervoor zijn onder andere de relatief korte gevangenisstraffen en de gelimiteerde tijd die personen in detentie buiten de cel kunnen doorbrengen. Het onderzoek toont ook dat hoe meer twee personen in detentie op elkaar lijken (vb. op vlak van leeftijd, religie, aantal maanden in de gevangenis), hoe groter de kans is dat er een sociale relatie ontstaat tussen hen (Sentse et al., 2021). Dergelijke sociale relaties kunnen de basis vormen waarop vormen van ondersteuning tussen personen in detentie ontstaan. Dit kan ook benoemd worden als “peer-to-peer ondersteuning”, wat in dit onderzoek centraal staat.

Peer-to-peer ondersteuning wordt in de literatuur vaak omschreven als een systeem van hulp geven en ontvangen, gebaseerd op kernprincipes van respect, gedeelde verantwoordelijkheid en wederzijdse overeenstemming over wat helpend is (Mead et al., 2001). Sociale relaties tussen personen in detentie kunnen verschillende functies hebben, zoals het geven van informatie, instrumentele steun, emotionele steun of eenvoudigweg gezelschap (Croux et al., 2023). Toch blijft het tot op de dag van vandaag vaak onzichtbaar welke vormen van ondersteuning personen in detentie aan elkaar bieden. Het was dan ook vanuit die vaststelling dat het Nederlands Instituut voor Forensische Psychiatrie en Psychologie (NIFP) en de divisie Gevangeniswezen en Vreemdelingenbewaring (GW/VB) de vraag stelden aan de onderzoeksgroep [Participatie en Leren in Detentie](#) (PALD) aan de Vrije Universiteit Brussel (België) om

een onderzoek te voeren naar peer-to-peer zorg en ondersteuning in penitentiaire inrichtingen¹. Het doel van dit onderzoek is om in kaart te brengen welke vormen van peer-to-peer ondersteuning bestaan. Daarnaast zoekt het onderzoek in op wat uitkomsten zijn voor personen in detentie die de hulp ontvangen, die de hulp geven en voor penitentiaire inrichtingen. Er worden ook een aantal beïnvloedende factoren in kaart gebracht die peer-to-peer ondersteuning faciliteren of juist verhinderen. Tot slot staan we stil bij de toekomst van peer-to-peer in penitentiaire inrichtingen.

¹ Daar paste het onderzoek binnen het postdoctoraal onderzoekstraject van Dorien Brosens, verbonden als docent aan de Vrije Universiteit Brussel en senior postdoctoraal onderzoeker bij het Fonds voor Wetenschappelijk Onderzoek (12B9222N).

DEEL 2: ONDERZOEKSOPZET

1. Deelnemende PI's

Voor dit onderzoek selecteerde het Nederlands Instituut voor Forensische Psychiatrie en Psychologie (NIFP) acht penitentiaire inrichtingen (PI's) die samen een dwarsdoorsnede vormen van het Nederlandse gevangeniswezen. Met drie selectiecriteria is gestreefd naar het includeren van PI's die samen een breed scala aan detentieregimes en zorgniveaus hebben:

1. **Geografische spreiding:** De PI's zijn verspreid over verschillende regio's in Nederland.
2. **Type inrichting:** De geselecteerde PI's bevatten verschillende types van afdelingen, zoals een huis van bewaring, een reguliere gevangenisafdeling, een extra zorgvoorziening (EZV), een verpleegafdeling en een ISD-afdeling.
3. **Doelgroepen:** De selectie omvat PI's die zich richten op specifieke groepen, zoals gedetineerde personen met intensieve zorgbehoeften, psychisch kwetsbare personen, personen die somatische zorg nodig hebben, personen met een ISD-maatregel en buitenlandse personen zonder recht op verblijf in Nederland.

2. Observatieperiode, gevolgd door interviews

Vanuit het NIFP kregen we per PI één contactpersoon voor het onderzoek. Deze contactpersoon ging in diens PI op zoek naar een zorgprofessional en een afdelingsmedewerker die deel wilden nemen aan het onderzoek. Er werden zorgprofessionals met diverse functies betrokken (vb. methodisch begeleider, GZ-psycholoog, behandelcoördinator verpleegafdeling, justitieel verpleegkundige, re-integratietrainer). De geselecteerde zorgprofessionals en afdelingsmedewerkers werden gevraagd gedurende een periode van **twee maanden** (27 januari tot en met 28 maart 2025) te **observeren** en hierbij aandacht te besteden aan verschillende vormen van peer-to-peer zorg en ondersteuning binnen de PI. De respondenten gaven hun toestemming voor deelname via een geïnformeerde toestemming. Daarin werd benadrukt dat deelname vrijwillig was en dat respondenten op elk moment hun deelname konden beëindigen. Alle respondenten werden vooraf geïnformeerd over het doel, de inhoud en de werkwijze van het onderzoek volgens een informatieblad (zie bijlage 1). In het informatieblad staan enkele voorbeelden van peer-to-peer zorg, zoals emotionele ondersteuning, hulp bij praktische zaken zoals het wegwijs maken van nieuwe gedetineerde personen in de gevangenis of mantelzorg. Daarnaast werd aan de respondenten gevraagd om indien mogelijk dit onderwerp te bespreken met collega's en personen die in hun PI verblijven om op die manier een breder en genuanceerder beeld te verkrijgen. Voorafgaand aan de observatieperiode organiseerden we twee digitale vragensessies om ervoor te zorgen dat het voor alle

betrokkenen duidelijk was wat er van hen werd verwacht en ze de vragen waarmee ze nog kampten konden stellen.

Aan het einde van de observatieperiode nodigden we de zorgprofessionals en afdelingsmedewerkers van elke penitentiaire inrichting uit voor een **online duo-interview**. In totaal namen hieraan zes zorgprofessionals en acht afdelingsmedewerkers deel. Het doel van deze interviews was om een duidelijk beeld te verkrijgen van de ervaringen met peer-to-peer zorg en ondersteuning binnen de PI's. Tijdens de interviews gingen we in op de vormen van ondersteuning die zij hadden waargenomen, de uitkomsten, de uitdagingen die ze ervoeren en hun ervaringen ten aanzien van de toekomst van peer-to-peer. In verschillende PI's bespraken de respondenten voorafgaand aan het interview hun bevindingen met collega's of personen die in de PI verblijven om niet alleen te spreken vanuit hun eigen ervaringen.

De respondenten waren werkzaam op verschillende types afdelingen. De meeste waren actief op een reguliere gevangenisafdeling waar veroordeelde personen verblijven, of in een huis van bewaring waar mensen in voorlopige hechtenis zitten. Daarnaast interviewden we ook respondenten die actief waren op een extra zorgvoorziening (EZV, gericht op personen met complexe psychiatrische of gedragsproblemen die intensievere ondersteuning nodig hebben) of een afdeling voor stelselmatige daders (ISD). Tot slot werkten twee respondenten in een penitentair psychiatrisch centrum (PPC). Het kaderen van de verschillende types afdelingen is belangrijk omdat de wijze waarop peer-to-peer zorg en ondersteuning vorm krijgt hiertussen kan variëren. Deze variaties bespreken we bij het onderdeel over beïnvloedende factoren.

3. Analyse

De online interviews werden afgenomen via Microsoft Teams of Webex. Met toestemming van de deelnemers namen we deze gesprekken op om ze in een latere fase van het onderzoek te transcriberen. We pseudonimiseerden de transcripten zodat alle identificeerbare gegevens verwijderd of vervangen werden. Dit deden we zodat anderen niet kunnen achterhalen wie geïnterviewd werd. Alle gegevens waren uitsluitend toegankelijk voor de onderzoekers en werden vertrouwelijk behandeld.

We gebruikten de kwalitatieve software voor data-analyse *NVivo 12* en volgden hierbij de drie stappen van *practical thematic analysis* van Saunders et al. (2023). Ten eerste lazen allebei de onderzoekers de transcripten zorgvuldig om vertrouwd te raken met de data. Ten tweede codeerden we de transcripten aan de hand van een aantal deductieve codes ontwikkeld op basis van eerder onderzoek naar peer-to-peer ondersteuning (vb. vormen van peer-to-peer: emotionele ondersteuning, informatieve steun, gezelschap - Croux et al., 2023). Dit vulden we aan met inductieve codes die nieuwe aspecten blootlegden (vb. mantelzorg, grijze zone, toekomst). Ten derde werden de codes vergeleken, verfijnd en

samengebracht in overkoepelende thema's die terugkerende patronen weerspiegelden. Dit leidde tot een resultatensectie met daarin vier hoofdonderdelen: 1) vormen van peer-to-peer ondersteuning, 2) uitkomsten, 3) beïnvloedende factoren en 4) toekomstperspectieven. De resultaten worden gestaafd op basis van citaten uit de interviews.

DEEL 3: RESULTATEN

1. Vormen van peer-to-peer ondersteuning binnen de PI's

Aan het begin van de interviews werd door sommige respondenten gezegd dat ze bij de start van het onderzoek niet goed weten wat ze moeten verstaan onder de term “peer-to-peer”. Het is een term die “in de volksmond” niet gebruikt wordt in de PI's. Niettemin hoorden we verschillende keren dat het informatieblad dat ze kregen aan de start van dit onderzoeksproject, hen duidelijkheid heeft geboden: *“Toen dat ik het informatieblad doorlas, kwam het eigenlijk allemaal heel bekend voor. Want bij ons binnen de PI doen de gedetineerden heel erg veel voor elkaar” (Afdelingsmedewerker)*. Doordat de respondenten er tijdens het onderzoek expliciet aandacht voor hadden, merkten ze op dat ze er best veel gebeurt van onderlinge ondersteuning. Het stilstaan bij dit thema en hierover ervaringen uitwisselen met andere collega's en personen in detentie gaf in sommige PI's een fijn gevoel: *“Dat vind ik dan ook wel weer een hele mooie, want dat doen wij niet vaak hierbinnen hé, onderling naar collega's of naar gedetineerden, op die manier, om dat zo uit te wisselen (Zorgprofessional)”*. In een aantal interviews werd benadrukt dat er eigenlijk best veel gebeurt, maar dat dit vaak ongezien blijft of als vanzelfsprekend wordt beschouwd.

We kunnen concluderen dat peer-to-peer ondersteuning in alle betrokken penitentiaire inrichtingen aanwezig is en verschillende vormen aanneemt. Verder bouwend op het onderzoek van Croux et al. (2023) onderscheiden we vijf hoofdcategorieën: 1) instrumentele steun, 2) erbij horen/gezelschap, 3) emotionele steun, 4) informatieve steun en 5) waarderende steun gericht op gedragsverandering. Vanuit de interviews voegden we hieraan twee categorieën toe, namelijk 6) mantelzorg en 7) ondersteuning door ex-gedetineerde personen. Hoewel we deze categorieën van elkaar onderscheiden, is het belangrijk te weten dat de verschillende steunvormen in de praktijk vaak ook overlappen en elkaar versterken.

Daarnaast is het ook belangrijk om te vermelden dat **de meerderheid van de peer-to-peer zorg spontaan en informeel verliep**, zonder directe betrokkenheid van een professional. Indien de ondersteuning werd geïnitieerd of aangestuurd door een professional, wordt dit hieronder steeds expliciet vermeld.

1.1. Instrumentele steun

Instrumentele steun verwijst naar praktische hulp binnen de PI. Doorheen de interviews hoorden we verschillende vormen hiervan terugkomen: (1) boodschappen doen, (2) koken en (3) elkaar een kappersbeurt geven.

Als eerste gaven enkele respondenten aan dat **boodschappen** aankopen voor een andere persoon in detentie vaak voorkomt. Personen in detentie wisselden geregeld producten uit. Wanneer iemand bijvoorbeeld wat krupper bij kas zat, geeft ander koffie of iets anders van de basisbenodigdheden, waarna dit later weer wordt teruggegeven. Wel gaven respondenten aan dat dit vooral ging om alledaagse benodigdheden en dat het niet de bedoeling is dat iemand voortdurend verantwoordelijk is voor de luxeproducten van een ander, zoals blikjes cola. Daarnaast hielpen personen in detentie elkaar door bijvoorbeeld een *pakje shag* voor de andere te kopen of een *sjekkie* te geven.

Ten tweede werd ook **koken** geregeld genoemd als vorm van instrumentele steun. Verschillende respondenten gaven aan dat personen in detentie elkaar helpen bij het bereiden van maaltijden. Dit gebeurde vaak in kleine '*kookgroepjes*'. Tijdens één van de interviews met een afdelingsmedewerker die actief was in een Huis van Bewaring hoorden we dat het helpen met koken niet alleen voorkomt op gevangenisafdelingen. Zo gaf deze respondent het voorbeeld van het koken in een microgolf. Omdat maar weinig personen dit kunnen, leerden ze het van elkaar of kookte één persoon voor meerdere personen.

Een laatste vorm van instrumentele hulp was het geven of krijgen van een **kappersbeurt**. Een aantal respondenten gaven aan dat dit regelmatig gebeurde:

“Er zijn veel, vooral de Turkse en Marokkaanse komaf. Dat zijn vaak de barbiers (...) Die worden ermee opgegroeid om elkaar te knippen en te scheren en natuurlijk, ja, bijna om de week naar de kapper te gaan (...). Met een stroomkaartje moeten ze dan bij ons lenen. Dan weten we wie hem heeft en dan scheren ze elkaar” (Afdelingsmedewerker).

1.2. Het bieden van gezelschap/het gevoel erbij te horen

Naast praktische hulp, benadrukten tal van respondenten ook het belang van gezamenlijke bezigheden en vrijetijdsbesteding. Deze vormen van interactie versterkten volgens verschillende professionals die we interviewden het gevoel van verbondenheid onder personen in detentie. Een aantal onder hen ervoer dat sport een belangrijke manier is waarop sommige personen in detentie elkaar ondersteunen en motiveren. Zo vertelde een afdelingsmedewerker:

“Je hebt mensen die echt gewoon veel sporten en ook uit een bepaalde sportachtergrond komen (...). Dan zie je ook gewoon dat ze elkaar daarmee helpen. Van je moet dit doen, je moet dat doen. Ze maken ook sportschema's voor elkaar zodat je volgens een fitnessschema kunt trainen” (Afdelingsmedewerker).

Daarnaast werd ervaren dat personen in detentie elkaar ondersteunen tijdens gezamenlijke activiteiten op de afdeling. Zo hoorden we het voorbeeld dat personen in detentie samen spelen op spelcomputers op de afdeling. Zo werd overlegd wie welk spel invoerde en werden de spellen onderling uitgewisseld. Naast sport en gezamenlijke bezigheden bleek dat het gevoel van erbij horen wordt versterkt door kleine, betekenisvolle gebeurtenissen. Een voorbeeld hiervan was hoe verjaardagen op de afdeling worden gevierd:

“Wanneer er iemand jarig is, gaan ze gezamenlijk ook eten maken en dan eten ze taart met elkaar. Dat het toch een beetje een soort speciaal gevoel is van we zijn jarig en we helpen elkaar daarmee.” (Afdelingsmedewerker).

1.3. Emotionele steun

Een derde vorm van peer-to-peer ondersteuning dat aan bod kwam tijdens de interviews was emotionele steun. We hoorden over verschillende types.

Ten eerste haalden verschillende respondenten aan dat er emotionele ondersteuning geboden wordt worden wanneer personen met detentie **in gesprek gaan met elkaar**. Een afdelingsmedewerker illustreerde dit met een voorbeeld:

“We hadden een vrij jonge jongen (...). Nou, een ouder iemand heeft hem eigenlijk na zeven maanden onder de hoede genomen. Dat voelde die ook, als een soort vaderfiguur. En die [vaderfiguur] vertrok vorige maand en we zien echt dat dat jonge jochie eigenlijk meteen helemaal gaat zweven. En die mist dan toch dat vaderfiguur die vertelde hoe hij moest sporten en hoe hij moest eten, hoe hij zich moest gedragen in een groep.” (Afdelingsmedewerker).

Ook het krijgen van slecht nieuws van het thuisfront of het ervaren van frustraties tijdens het detentietraject werd door een aantal respondenten benoemd als belangrijke momenten van onderlinge emotionele steun. Een concreet voorbeeld hierbij is het overlijden van een familielid. De steun kon dan zowel emotioneel zijn: *“dat er een aantal die dat bijvoorbeeld ook hebben meegemaakt elkaar ondersteunen, of een luisterend oor bieden”,* als praktisch: *“even praktisch meedenken van joh, je moet bij je casemanager vragen of je naar de uitvaart mag, of je moet dat zo en zo aanvragen” (Zorgprofessional).*

Een tweede type van emotionele steun waarover we hoorden tijdens een aantal interviews overstijgt de interacties tussen twee personen in detentie. Zo hoorden we dat personen in detentie vaak de verantwoordelijkheid voelen om het te **melden** aan een afdelingsmedewerker wanneer zij zich **zorgen**

maken over het welzijn van een ander persoon in detentie. Zo werd in één van de interviews bijvoorbeeld verteld dat er 's avonds eens werd aangebeld door een gedetineerd persoon die zich zorgen maakte over de mentale gezondheid van de persoon die in de cel daarnaast verbleef. Ook in andere PI's hoorden we dat wanneer het met iemand minder goed gaat, dat een andere gedetineerde persoon dit bij het afdelingspersoneel signaleert. Eén van de respondenten benoemde expliciet dat medegedetineerde personen een belangrijke rol kunnen spelen in de preventie van suïcide.

Tot slot hoorden we nog over een derde type van emotionele steun, die zich onderscheidt van het voorgaande doordat hier het **initiatief bij professionals** ligt. Zo werd in één van de PI's het voorbeeld aangehaald van herstelworkshops die tijdens de week van herstel worden georganiseerd. Er werden aparte workshops gehouden voor personen van het Huis van Bewaring en de gevangenisafdeling, zonder aanwezigheid van afdelingsmedewerkers. De groepen werden begeleid door een zorgprofessional en richten zich op het delen en uitwisselen van ervaringen, bijvoorbeeld over vaderschap: *“Hoe kan ik hiermee omgaan? Wat is handig? Wat kan hierbinnen? Hoe ziet dat eruit? Wat kan ik verwachten?”* (Zorgprofessional). Hoewel de setting door professionals werd gefaciliteerd, krijgt peer-to-peer ondersteuning hier vorm door de herkenning, erkenning en praktische adviezen die deelnemers elkaar bieden vanuit hun eigen ervaringen.

1.4. Informatieve steun

Naast praktische en emotionele hulp bieden personen in detentie elkaar ook informatieve steun. Respondenten haalden regelmatig aan dat peers konden fungeren als kennis- of taalbrug tussen formele instanties en medegedetineerde personen.

Overbrengen van kennis of praktische informatie

Als we ingaan op het fungeren als kennisbrug, ging het tijdens de interviews voornamelijk over het overbrengen van kennis of praktische informatie die eigen is aan het leven in detentie. Een concreet voorbeeld hiervan was het **onthaal van nieuwkomers**. Uit de interviews bleek dat de introductie van nieuwkomers vaak wordt toevertrouwd aan de afdelingsreiniger. De afdelingsreiniger geeft uitleg over de dagelijkse gang van zaken in de PI en legt hierbij ook de regels uit die gelden. Over de praktische organisatie hiervan binnen de werking van de PI bestonden verschillende opvattingen: sommige respondenten gaven aan dat het onthaal van de nieuwkomers sinds kort officieel deel uitmaakt van het takenpakket van afdelingsreinigers, terwijl andere respondenten vertelden dat het in eerste instantie niet is opgenomen in het officiële takenpakket, maar dat afdelingsreinigers dat wel vaak op zich nemen. Daarnaast hoorden we tijdens één van de interviews ook dat gedetineerde personen die deel

uitmaakten van de gedetineerdencommissie (Gedeco²) het onthaal op zich nemen. Vanuit hun functie binnen de Gedeco vertegenwoordigen ze hun medegedetineerde personen tijdens overlegmomenten met professionals in de PI. Zoals een afdelingsmedewerker aangaf: *“Die hebben dan ook onderling contact tussen de afdelingen, maandelijks met een overleg en die vertegenwoordigen eigenlijk de belangen van gedetineerden”* (Afdelingsmedewerker).

Volgens een aantal respondenten ging het overbrengen van “kennis” of praktische informatie verder dan het onthaalmoment en focust het af en toe op **re-integratie**. Zo vertelden respondenten dat sommige gedetineerde personen elkaar helpen met doorverwijzingen, bijvoorbeeld naar werkgevers waarvan geweten is dat ze openstaan voor het aannemen van personen met een detentieverleden, als naar mogelijkheden voor huisvesting. Zo wisselen ze bijvoorbeeld onderling tips uit over waar iemand zich kan aanmelden om een woning of opvang te vinden na invrijheidsstelling. Een andere respondent haalde het voorbeeld aan van het uitwisselen van informatie over het verloop van een BVA-traject (beperkt beveiligde afdeling).

Fungeren als taalbrug

In de meeste interviews werd benadrukt dat gedetineerde personen regelmatig optraden als **tolk (vertaler)** voor andere personen in detentie die geen Nederlands en/of Engels spreken. Vaak gebeurde het tolken op initiatief van afdelingsmedewerkers, zoals bleek uit volgend citaat:

“Als wij een intake doen met nieuwe gedetineerden en ze praten alleen Arabisch, dan weten wij op de afdeling ook wie er Arabisch praten. Dan vragen wij: wil jij voor ons tolken? En dan werken ze negen van de tien keer gewoon wel mee” (Afdelingsmedewerker).

Bij gesprekken met de medische dienst of zorgprofessionals werd het tolken over het algemeen als veel moeilijker beschouwd. Niettemin gaven een aantal respondenten aan dat het af en toe wel gebeurt. Eén van de respondenten vertelde dat wanneer een zorgprofessional een gedetineerd persoon wil inzetten als tolk, het altijd nagevraagd wordt aan de andere of die het goed vindt dat die persoon betrokken wordt. Dit wordt gedaan omdat er tijdens deze gesprekken vaak persoonlijke (medische) informatie gedeeld wordt.

Naast mondeling tolken kwam in de meeste interviews ook naar voren dat gedetineerde personen elkaar ondersteunden bij **schriftelijke communicatie**. Ze hielpen bijvoorbeeld bij het invullen van winkellijsten

² De Gedeco, ofwel gedetineerdencommissie, is een officieel orgaan waarin personen in detentie de stem van hun medegedetineerden vertegenwoordigen. Hoewel dit vanuit de literatuur niet valt onder peer-to-peer ondersteuning maar wel onder “democratische participatie”, werd het door sommige respondenten ergens wel beschouwd als een vorm van peer-to-peer omdat het gaat om het verdedigen van gezamenlijke belangen en het versterken van de positie van personen binnen de inrichting.

of het opstellen van verzoekschriften voor de casemanager, de medische dienst, een psycholoog of in het kader van een cursus. Daarnaast ondersteunden ze elkaar bij het schrijven van motivatiebrieven, bijvoorbeeld om te solliciteren naar een functie, of om te promoveren naar een volgende fase in het traject. Een afdelingsmedewerker hierover: *“motivatiebrief om reiniger te worden of kerkhulp of sporthulp. Ja, dat kan van alles zijn, maar dat doen ze vrij vaak voor elkaar, het vertalen en het schrijven.”* (Afdelingsmedewerker).

1.5. Waarderende steun die aanzet tot gedragsverandering

Een vijfde vorm van peer-to-peer ondersteuning dat tijdens de interviews naar boven kwam, kan ingedeeld worden onder de noemer “waarderende steun die aanzet tot gedragsverandering”. Hieronder vallen zowel peer-to-peer ondersteuning om constructief samenleven in de PI mogelijk te maken, als peer-to-peer ondersteuning gericht op gedragsverandering die de mentale gezondheid ten goede komt.

Peer-to-peer ondersteuning om constructief samenleven in de PI mogelijk te maken

Doorheen de interviews hoorden we van een aantal respondenten dat gedetineerde personen elkaar proberen te helpen om op een goede manier te kunnen samenleven in de PI. Deze vorm van peer-to-peer ondersteuning draaide voornamelijk over het **aanmoedigen van elkaar om gewenst gedag te vertonen**. Het ging vaak om kleine alledaagse correcties, zoals een afdelingsmedewerker toelichtte:

“Het is dus meer een beetje het personeel helpen, zeg maar, in het gedragsmatig aansturen van mensen: je moet niet met volle mond praten, je moet niet smakken, blijf nou zitten als we aan tafel zitten, zou je nou je was uit de wasmachine halen,...” (Afdelingsmedewerker).

Een afdelingsmedewerker uit een andere PI gaf het voorbeeld van een persoon in detentie die tijdens een vechtpartij tussenkwam en meerdere personen kalmeerde. Na de vechtpartij ging deze persoon in gesprek met de betrokkenen om herhaling te voorkomen.

Peer-to-peer ondersteuning gericht op gedragsverandering die mentale gezondheid ten goede komt

Naast steun die zich richt op het dagelijks samenleven, ging peer-to-peer ondersteuning ook over gedragsverandering met het oog op het verbeteren van de mentale gezondheid. Deze vorm van steun ging over thema's als verslaving en psychische problemen. Soms gebeurde dit in samenwerking met professionals, maar vaak op initiatief van gedetineerde personen zelf die elkaar motiveren, adviseren en signalen doorgeven aan het personeel.

Een eerste domein waarop dit gebeurde, was volgens een aantal respondenten **verslaving**. Het werd door tal van respondenten benadrukt dat professionals hierin een belangrijke rol spelen, bijvoorbeeld via trajecten met urinecontroles waarbij een positieve test kan leiden tot terugkeer naar het basisregime.

Verslaving werd door vele respondenten als één van de grootste uitdagingen binnen de PI's ervaren. Hoewel erkend wordt dat er veel drugs aanwezig is in de gevangenis en gedetineerde personen elkaar regelmatig aan middelen helpen, werd door een aantal respondenten ook ervaren dat gedetineerde personen elkaar onderling konden ondersteunen en aanmoedigen om iets te doen aan hun verslaving: *“Een aantal mannen onderling die daar zelf mee bezig zijn en die elkaar dan opzoeken van: hoe hou jij dat vol? Of hoe doe jij dat dan?” (Zorgprofessional)*. Een afdelingsmedewerker gaf het voorbeeld van een ex-verslaafde die een medegegetineerde die nog aan het afkicken was inspireert: *“(Persoon x) die was gestopt met blowen en hij was echt een fanatieke blower (...). Dus (persoon y) is mooi mee gaan liften op de goede vibe van de gedetineerde die was gestopt” (Afdelingsmedewerker)*.

Over dergelijke motivatie van peers hoorden we niet alleen in verband met verslavingsproblematieken, maar ook ruimer bij het zoeken naar **hulp voor psychische problemen**. Zo werd tijdens één van de interviews door een zorgprofessional bijvoorbeeld aangehaald dat personen in detentie elkaar soms ook advies geven en proberen doorverwijzen naar professionele hulpverlening: *“Proberen om de ander te motiveren van joh, kun je niet beter toch naar een kliniek gaan na je detentie? Of ga inderdaad eens in gesprek met een psycholoog. Ga eens even kennis maken, misschien kunnen ze wat voor je doen” (Zorgprofessional)*.

Daarnaast speelde ook het doorgeven van eigen ervaringen een rol. Sommige personen die tijdens hun detentie reeds een herstel- en veranderingsproces doorgemaakt, bijvoorbeeld door intensief met psychologen en trainingen te werken, wilden graag van betekenis zijn voor anderen. Zo benadrukte een zorgprofessional dat sommige personen in detentie vooral jongere medegegetineerden willen behoeden voor het bewandelen van dezelfde paden als zichzelf.

1.6. Mantelzorg

Tot slot werd in de interviews ook regelmatig gesproken over mantelzorg als een specifieke vorm van peer-to-peer ondersteuning. Mantelzorg nam heel uiteenlopende vormen aan, van praktische hulp in het dagelijks leven tot persoonlijke verzorging.

Een eerste categorie betrof **praktische ondersteuning** in het dagelijkse leven. In één van de PI's gaven respondenten aan dat peers helpen met verplaatsingen binnen de inrichting wanneer iemand in een rolstoel zit, of taken overnemen zoals de was doen, het bed opmaken of koken wanneer iemand daar niet meer volledig tot in staat is. Een zorgprofessional lichtte toe:

“Laatst was er een iets oudere man. En toen waren er één of twee andere gedetineerden die zeggen, goh, zal ik je helpen met je cel schoonmaken, want je bent wat ouder, je bent wat moeilijker ter been, zal ik het overnemen?” (Zorgprofessional).

Tijdens een ander interview werd een concrete case gegeven: een gedetineerd person verbleef voor een tijdje in het ziekenhuis. Een aantal peers controleerden regelmatig of alles in orde was op cel, of de voedingswaren in de koelkast nog goed waren, en waar nodig maakten ze schoon.

De tweede categorie ging over **persoonlijke verzorging** van gedetineerde personen. Volgens de meeste respondenten lag deze verantwoordelijkheid primair bij de medische dienst. Zoals een zorgprofessional vertelde, werd bij binnenkomst door de medische dienst nagegaan in hoeverre iemand in staat is tot zelfzorg en welke professionele ondersteuning nodig is. Toch kwamen er in meerdere interviews voorbeelden naar voren van peers die een rol opnemen in de persoonlijke verzorging. Zo hoorden we een verhaal over celgenoten die bepaalde zorgtaken op zich nemen, zoals het aanbrengen van steunkousen, huidcrèmes smeren tot de basisverzorging van wonden.

Een meer uitzonderlijke en intensieve vorm van mantelzorg werd beschreven in één PI. Daar zorgde een persoon in detentie tien jaar lang voor een levenslang gestrafte en ongeneeslijk zieke medegedetineerde die ondertussen overleden is. Volgens een afdelingsmedewerker had de zorgbehoevende een wantrouwen tegenover het personeel en was hij nauwelijks bereikbaar voor ondersteuning. Maar doordat een andere gedetineerde zijn mantelzorger werd, *“werd het allemaal een stuk soepeler voor iedereen. Want hij was gewoon voor het personeel ook niet te bereiken. Hij was zo gesloten en had een heleboel onderliggende problemen.”* De mantelzorger ondersteunde hem bij dagelijkse zaken, hielp met de communicatie naar de medische dienst, kookte, hielp bij het schoonhouden van de cel en fungeerde ook wat als tolk, wat door het personeel sterk werd geapprecieerd.

Hoewel de verhalen die we over mantelzorg hoorden vooral positief zijn, benadrukten een aantal zorgprofessionals en afdelingsmedewerkers ook dat mantelzorg risico's met zich kan meebrengen. Eén van de afdelingsmedewerkers vertelde bijvoorbeeld over een situatie waarbij een persoon in detentie de rug van een ander wilde kraken: *“laten we dat stukje gewoon alsjeblieft even bij de medische dienst houden” (Afdelingsmedewerker).*

Tot slot hoorden we in één van de interviews ook een voorbeeld waarbij de mantelzorg zich uitstreckte tot **buiten de gevangenis**. Zo werd in één van de interviews gesproken over een persoon die in detentie verbleef, maar geen sociaal vangnet meer had buiten. Deze persoon ontving kleding en andere benodigdheden via familieleden van een medegedetineerde persoon.

1.7. Ondersteuning door ex-gedetineerde personen

Tijdens enkele interviews werd gesteld dat ex-gedetineerde personen een waardevolle kunnen spelen bij peer-to-peer ondersteuning binnen de PI. In één van de PI's werd een concreet voorbeeld genoemd van een persoon die vroeger een ISD-maatregel heeft gehad en al tien jaar een **herstelgroep** leidt vanuit diens ervaringsdeskundigheid. Deze persoon begeleidt een groep die wordt omschreven als *“een beetje een soort AANA-achtige groep” (Zorgprofessional)*, gericht op zowel alcohol- als drugsproblematiek. Dit werd tijdens het interview benoemd als een waardevol voorbeeld van hoe ex-gedetineerde personen op een langdurige en gestructureerde manier kunnen bijdragen aan de ondersteuning van huidige personen in detentie.

Afdelingsmedewerkers ervoeren bovendien dat er soms tussen twee gedetineerde personen een langdurige band kan ontstaan, die hier en daar ook doorloopt nadat iemand in vrijheid wordt gesteld. Zoals een afdelingsmedewerker beschreef, kan er *“een vriendschap ontstaan”*. Vanuit zo'n vriendschapsband, gebeurt het dat de persoon die al in vrijheid wordt gesteld, regelmatig op bezoek komt en de persoon die nog in detentie verblijft hielp met praktische zaken zoals *“hoe kleren kunnen worden binnengebracht of dingen die buiten geregeld moeten worden” (Afdelingsmedewerker)*.

2. Uitkomsten

Tijdens de interviews stonden we niet alleen stil bij de verschillende vormen van peer-to-peer ondersteuning, maar ook bij de uitkomsten voor (1) personen in detentie die de hulp ontvangen, (2) personen in detentie die de hulp geven en (3) penitentiaire inrichtingen.

2.1. Uitkomsten voor personen in detentie die hulp ontvangen

Positieve uitkomsten

Respondenten beschreven uiteenlopende uitkomsten voor personen die in detentie ondersteund worden door peers. Belangrijk om hierbij te vermelden is dat niet alle uitkomsten die hieronder beschreven staan, gelden voor alle vormen van peer-to-peer ondersteuning. Bepaalde uitkomsten zijn specifiek verbonden aan een bepaalde vorm.

Een eerste uitkomst voor personen die de hulp ontvangen, was een beter **welbevinden en geruststelling**. Dit werd bijvoorbeeld gezegd over nieuwkomers in detentie, die zogenaamde *“first offenders (...), zij die echt nog nooit binnen hebben gezeten”*. Deze groep ervaart vaak veel onzekerheid

en onbekendheid over het leven in de inrichting, en *“dat die dan dat extra steuntje krijgen en op de luchtplaats worden bijgepraat, dan merk je dat hun dat ook stukje rust geeft”* (Afdelingsmedewerker).

Afdelingsreinigers speelden een cruciale rol in het wegwijs maken van nieuwkomers in de PI, waarbij ze voornamelijk praktische uitleg geven over het reilen en zeilen. Dit droeg volgens verschillende respondenten bij aan een soepeler begin van hun verblijf in detentie en het vermindert gevoelens van onzekerheid. Doordat nieuwkomers beter geïnformeerd worden over het reilen en zeilen binnen de inrichting, ervaren zij bovendien meer geruststelling. Zoals een zorgprofessional toelichtte:

“Ik kan me zo voorstellen, (dat) mensen die bijvoorbeeld voor het eerst in detentie zitten inderdaad niet van de hoed en de rand weten en toch een beetje op sleeptouw genomen worden. Dan kan dat toch ook wel een stuk veiligheid bieden en zorgen dat je dat je minder angstig bent in beginsel” (Zorgprofessional).

Naast deze informatie over het reilen en zeilen van de PI, bleken ook peer-tolken van groot belang voor nieuwkomers die de taal niet volledig beheersen. Het zorgt er volgens verschillende respondenten voor dat nieuwkomers zich **beter kunnen uitdrukken** en verstaanbaar maken wat ze willen of welke vragen ze hebben.

Naast praktische voordelen, versterkt peer-to-peer ondersteuning in het algemeen ook het **gevoel van verbondenheid** volgens de respondenten. Een zorgprofessional en een afdelingsmedewerker werkzaam in dezelfde PI gingen ter voorbereiding van het interview in gesprek met personen die in detentie verblijven. Uit dat groepsgesprek kwam naar boven dat personen in detentie dankzij de steun van anderen ervaren dat ze er niet alleen voor staan, dat ze ergens bij horen en deel uitmaken van een groep. Dit geeft hun het gevoel ertoe te doen en nog steeds onderdeel te zijn van de maatschappij. Hoewel het niet zo expliciet benoemd werd, kwam het zich ergens onderdeel van voelen en je niet in de steek gelaten voelen ook naar boven in andere interviews.

Daarnaast werd aangehaald dat bepaalde vormen van peer-to-peer ondersteuning ook bij kunnen dragen aan het bevorderen van een **gezondere levensstijl**. Hierbij werd dan verwezen naar personen in detentie die elkaar aanmoedigen om beter voor zichzelf te zorgen, bijvoorbeeld op het gebied van voeding of elkaar motiveren om te sporten sport.

Negatieve uitkomsten

Hoewel positieve uitkomsten van peer-to-peer ondersteuning voor personen die hulp ontvangen naar voren kwamen tijdens alle interview, wezen respondenten hier en daar ook op mogelijke risico's van

misbruik en afpersing. Deze keerzijde werd omschreven als een dunne lijn tussen “helpen” en “misbruiken”. Een afdelingsmedewerker stelde:

“Of het afpersen is of elkaar helpen, dat laat ik even in het midden natuurlijk. Maar met bijvoorbeeld poetsen van een cel, dan zie je vaak jongens die niks hebben en toch roken. Ja, dat ze in een cel poetsen en daarvoor in de plaats een pakje sjek krijgen. Ja, dan kun je zeggen, dat is afpersen. Maar ik zie het ook als een stukje elkaar helpen waar mensen het nodig hebben” (Afdelingsmedewerker).

Vooraf bij nieuwkomers werd er door de respondenten gesproken over het risico op misbruik en afpersing. Het is gebruikelijk dat zij in de eerste dagen eten en tabak of andere kleine gunsten ontvangen van medegedetineerden. De respondenten merkten wel op dat dit soms kan leiden tot het teruggeven van tegenprestaties. Een afdelingsmedewerker benadrukte daarom dat hij nieuwe gedetineerde personen bewust maakt van dit mogelijke misbruik door hen te waarschuwen enkel de hulp te aanvaarden die ze écht nodig hebben.

2.2. Uitkomsten voor gedetineerde personen die hulp geven

Naast de voordelen voor degenen die steun ontvangen, levert peer-to-peer ondersteuning ook uitkomsten op voor de personen die hulp geven. Ten eerste vermeldden de respondenten regelmatig dat het geven van hulp bijdraagt aan **zingeving tijdens detentie**. Het geeft personen in detentie het gevoel iets te kunnen, een bijdrage te leveren en er nog toe doe. Respondenten benadrukten daarbij dat het bovendien gaat om het vasthouden aan of terugvinden van het gevoel **mens te zijn** binnen een detentiecontext. In één van de betrokken PI's organiseerden ze een groepsgesprek met personen in detentie ter voorbereiding van het interview, waarin deze meerwaarde ook expliciet aan bod kwam:

“Wat ze in het groepsgesprek ook zeiden is: als ik een ander help (...) dan heb ik daar zelf ook voldoening uit te halen. Dan voel ik mij zelf ook nog steeds gewoon een mens en doe ik er ook nog toe” (Zorgprofessional)

Die zingeving kan ook een herinnering oproepen aan het leven buiten detentie. Eén van de afdelingsmedewerkers vertelde bijvoorbeeld dat gedetineerde personen het gemis aan nabijheid voor familie of vrienden proberen te compenseren door binnen de PI iets voor een ander te betekenen.

Naast zingeving en het mens kunnen zijn, werd ook **voldoening** herhaaldelijk genoemd. Zo gaf één van de zorgprofessionals het voorbeeld van een gedetineerde persoon die tolkte tijdens een behandelgesprek voor een andere gedetineerde waar hij een goede band mee heeft. De

zorgprofessional ging achteraf in gesprek met deze persoon over wat het voor hem betekende dat hij tolkte tijdens dat gesprek: *“Hij zei (...) het was voor mij moeilijk en de thematiek was ook heftig. Maar ik ben wel blij dat ik het gedaan heb, want daarna ging het ook beter met de ander. Dat is ook fijn om te zien, dat wat je investeert, dat dat ook effect heeft zeg maar”* (Zorgprofessional). Een afdelingsmedewerker gaf aan dat hulpverlenende gedetineerden zich belangrijk voelen wanneer ze anderen ondersteunen omdat ze ervaren dat hun inzet betekenisvol is voor de ander. Om dat gevoel van voldoening te krijgen, werd het belangrijk bevonden dat peer-to-peer ondersteuning **gewaardeerd en erkend** wordt. Dit ging niet alleen over waardering van medegedetineerden, maar ook van het personeel. Een afdelingsmedewerker gaf aan dat bepaalde medewerkers die peer-to-peer ondersteuning zien, dit ook erkennen en expliciet uitspreken richting de persoon die hulp verleent. Daarbij werd ook gesteld dat die persoon soms net iets meer toegelaten wordt: *“Als ze eens een keer een vraag hebben, je zal misschien eens iets eerder voor ze doen dan voor iemand die nergens aan mee wil werken. Het is een beetje geven en nemen”* (Afdelingsmedewerker).

Daarnaast haalden respondenten aan dat het bieden van ondersteuning aan peers ook kan bijdragen aan het ontwikkelen van **vaardigheden en competenties**. Zo werd het voorbeeld gegeven van een persoon in detentie die als vertaler optreedt. Zijn motivatie werd door één van de respondenten als volgt verwoord: *“Hij wil ook graag later iets doen met ervaringsdeskundigheid of iets in die trant. Dus voor hem is dit een win-win situatie. Dat hij zijn gespreksskills kan oefenen, dat hij met vaardigheden kan oefenen waar je in andere baantjes toch niet echt mee kan oefenen.”* (Zorgprofessional). Een vergelijkbaar voorbeeld hoorden we over de sportactiviteiten: gedetineerde personen die anderen begeleiden bij sport, een schema voor hen opstellen en op die manier hun talenten inzetten om anderen te ondersteunen.

Tijdens de interviews werd ook stilgestaan bij de **motieven van personen in detentie om anderen te helpen**. Hierbij kwamen zowel altruïsme als eigenbelang naar boven. De meerderheid gaf aan dat ze niet altijd goed konden inschatten in welke mate er eigenbelang mee gemoeid is. Het kan zijn dat de persoon die hulp geeft er ook iets voor terug verwacht, bijvoorbeeld een pakje sjek, iets van boodschappen... Hoewel de meeste afdelingsmedewerkers aangaven dat het moeilijk is hier zicht op te krijgen, werd vooral ervaren dat er een grote component *“elkaar willen helpen”* aan verbonden is, zonder dat er iets voor terug wordt verwacht. Daarnaast werd ook aangehaald dat een bijkomend motief kan zijn dat peers willen bijdragen aan een rustig verloop op de afdeling. Door hulp te bieden aan anderen, kunnen spanningen verminderen, wat leidt tot een stabielere en leefbare sfeer binnen de groep.

2.3. Uitkomsten voor penitentiaire inrichtingen

Naast de uitkomsten voor personen in detentie die hulp geven of krijgen, werd tijdens de interviews ook gepeild naar uitkomsten voor penitentiaire inrichtingen. Hoewel er tijdens de interviews voornamelijk positieve uitkomsten van peer-to-peer naar boven kwamen voor de inrichtingen, werden ook een aantal negatieve uitkomsten benoemd.

Positieve uitkomsten

Respondenten gaven aan dat peer-to-peer ondersteuning bijdraagt aan het bredere functioneren van de inrichting. Als eerste werd door verschillende respondenten aangehaald dat het de **werkdruk van afdelingsmedewerkers verlicht**. Eén van de respondenten stelde letterlijk: *“wat zij onderling zelf doen, hoeven wij niet te doen natuurlijk” (Afdelingsmedewerker)*. Concreet werd hierbij bijvoorbeeld verwezen naar afdelingsreinigers die het onthaal verzorgen van nieuwkomers: *“De afdelingsreinigers die leggen dan een beetje de regels uit van de afdeling, hoe ze de was moeten doen, waar ze informatie kunnen vinden als ze iemand willen spreken. En dat scheelt ons gewoon een hoop werk” (Afdelingsmedewerker)*.

Het werd benoemd dat het huidige personeelstekort veel druk legt op de afdelingsmedewerkers. Maar net hierdoor ervoeren de respondenten het vaak als waardevol wanneer gedetineerde personen elkaar onderling ondersteunen. Dit vergroot volgens de respondenten de **rust, orde en leefbaarheid op de afdeling**. Afdelingsmedewerkers gaven aan dat wanneer de sfeer gemoedelijk is, zich minder incidenten voordoen, de omgang soepeler verloopt en er ook sneller vertrouwensbanden kunnen ontstaan tussen personeel en personen in detentie. Tot slot, samenhangend hiermee werd ook gesteld door tal van respondenten dat er een beter leefklimaat is als er peer-to-peer ondersteuning is en dat het bijdraagt aan een verhoogd gevoel van **veiligheid**. Zoals een zorgprofessional aangaf: *“Als we niet zorgen dat we het goed hebben hier met elkaar wordt het een jungle, is het ieder voor zich en ben je hier gewoon ook niet meer veilig want dan gebeuren er alleen maar gekke dingen” (Zorgprofessional)*.

Negatieve uitkomsten

Hoewel respondenten benadrukken dat er hoofdzakelijk positieve uitkomsten waren voor penitentiaire inrichtingen, kwamen tijdens de interviews ook enkele negatieve uitkomsten naar boven. Zo hoorden we ten eerste over een nadeel voor het afdelingspersoneel. Een aantal respondenten gaven aan dat personen die de hulp geven mogelijk misbruik kunnen maken van de persoon die ze helpen. Zo werd in meerdere interviews aangehaald dat gedetineerde personen die steun geven, soms ook iets terugverwachten, maar dat die andere dat niet altijd kan of wil geven. Dergelijke situaties konden **extra werk** opleveren voor het **afdelingspersoneel**:

“Anderzijds levert het natuurlijk ook momenten op dat gedetineerden zeggen van hé luister, je hebt nu een tijdje van ons geprofiteerd, het is nu tijd om wat terug te doen. Ja, diegene wil dat niet, waardoor dat andere situaties zijn ontstaan en wij moeten ingrijpen. Iemand dan vervolgens voor eigen veiligheid achter de deur zit en dat weer extra werk met zich meebrengt” (Afdelingsmedewerker).

Toch gaven respondenten aan dat ze niet altijd wisten of, en in welke mate er sprake was van misbruik. Dit was moeilijk te controleren en wordt bovendien niet altijd gemeld door degene die mogelijk misbruikt wordt.

Daarnaast hoorden we ook over een mogelijk negatieve uitkomst voor **zorgprofessionals**. Een aantal keren respondenten vertelden dat personen in detentie sneller advies of steun aannemen van hun medegedetineerden aangezien ze in dezelfde situatie zitten. Hoewel dit an sich als iets goed beschouwd werd, houdt het ook risico's in. Zo hoorden we een voorbeeld over advies van een peer op vlak van medicatie.

“Bijvoorbeeld dat ze dan komen met ja maar (persoon x) die heeft die medicatie en die wil ik ook. Terwijl je denkt ja maar voor jou is dat helemaal niet een goed advies. Dus dan ben je soms weer heel veel tijd kwijt om de ander te overtuigen dat dat niet de oplossing is” (Zorgprofessional).

Ondanks deze negatieve uitkomsten gaven de respondenten aan dat de positieve uitkomsten sterker doorwegen. Zo stelde een afdelingsmedewerker: *“Ik denk, negen van de tien keer gaat het allemaal wel goed hoor” (Afdelingsmedewerker).*

3. Beïnvloedende factoren

Dit onderdeel gaat in op de omstandigheden die bepalen of en op welke manier peer-to-peer ondersteuning binnen PI's kan plaatsvinden. Tijdens de interviews hoorden we enerzijds over factoren die peer-to-peer ondersteuning stimuleren, maar anderzijds ook over factoren die het bemoeilijken.

3.1. Afdeling binnen de PI

Tijdens zo goed als alle interviews kwam naar boven dat de context van de afdeling zeer belangrijk is wanneer we kijken naar peer-to-peer ondersteuning. Tijdens de interviews werd regelmatig de vergelijking gemaakt tussen **huizen van bewaring** en **gevangenisafdelingen**. Zo werd er gesteld dat de dynamiek helemaal anders is in een huis van bewaring dan op een gevangenisafdeling. Waar personen

die verblijven op een gevangenisafdeling al wat meer duidelijkheid hebben over hun detentieverloop, is dat bij personen op een huis van bewaring helemaal anders. De hulp op een huis van bewaring werd benoemd als vaker kortstondig (vb. wat kan ik vanavond eten, hoe vul ik boodschappenlijstje in, hoe moet ik mijn bezoek aanmelden), terwijl hulp op een gevangenisafdeling ook over lange termijn aspecten kan gaan, zoals het motiveren om te werken aan een verslaving, hoe omgaan met het feit dat je nog verschillende jaren in detentie moet verblijven, of zoals één van de respondenten het stelt: *“[In een huis van bewaring] zijn het allemaal binnen-een-maand-doelen en op de gevangenis is het een meerjarenplan”* (Afdelingsmedewerker). Er werd ervaren dat personen die verblijven in een huis van bewaring zich soms eerder gaan terugtrekken en geen onderdeel willen zijn van de groep. Terwijl op een gevangenisafdeling vaak een populatie verblijft die al wat langer in detentie zit en die *“meer gewend zijn om een bepaalde huiselijke, familiale sfeer te creëren en te ervaren in de gevangenis”* (Afdelingsmedewerker).

Daarnaast waren er in verschillende inrichtingen die betrokken waren in dit onderzoek ook EZV-afdelingen (**Extra Zorg Voorziening**). Op een EZV-afdeling zitten vaak mensen die extra zorgnoden hebben of kwetsbaar zijn, zo verwezen onze respondenten naar ouderen, personen met een beperking, maar ook personen met een zeden-of trauma achtergrond. De respondenten beschreven EZV over het algemeen als zorgzamer, dit zowel vanuit het personeel als de personen die daar verblijven. Er heerst vaker een cultuur van *“elkaar een beetje in de gaten houden of het wel goed gaat met iedereen”* (Zorgprofessional). Hoewel werd gesteld dat de meerderheid alleen op cel zit, werd ook aangehaald: *“Je merkt dat ze toch wel maatjes of buddies zoeken waar ze het mee goed kan klikken, dus dat ze daar wel wat persoonlijkere zaken mee delen”* (Afdelingsmedewerker).

Verder betrokken we ook respondenten die werkzaam waren op een **ISD-afdeling** in het onderzoek. Volgens deze respondenten was peer-to-peer ondersteuning daar minder evident. Een respondent benoemde dit als volgt: *“De ISD zijn voornamelijk ook mannen en met echt wel forse antisociale persoonlijkheidsproblematiek. Dus ja, het woord antisociaal geeft natuurlijk ook wel aan dat ze meer gericht zijn op zichzelf dan goed willen doen voor de ander”* (Zorgprofessional).

Respondenten uit een **Penitentiair Psychiatrische Centrum** (PPC) gaven aan dat daar de behoefte aan peer-to-peer support beperkt is. Ze wijdden dit voornamelijk aan het feit dat er vaak voldoende personeel aanwezig is om zorg te bieden. Zoals een afdelingsmedewerker aangaf: *“Als het om hulp gaat, hebben wij gewoon meer ruimte om het op te lossen”* [in vergelijking met een reguliere gevangenis] (Afdelingsmedewerker). Niettemin kwamen doorheen het interview met de respondenten die werkzaam zijn in het PPC tal van voorbeelden van peer-to-peer naar boven. Het interview werd afgesloten met: *“Als je het zo bespreekt, denk ik, er gebeurt eigenlijk best veel. Nou ja. Ongezien. Of als in, we zijn dat*

misschien ook een beetje normaal gaan vinden” (Zorgprofessional). Dit werd ook bevestigd door de afdelingsmedewerker: “Onderling gebeurt er best wel het een en anders als je er eens over praat (Afdelingsmedewerker).

3.2. Hoe afdelingsmedewerkers omgaan met het grijze gebied

Een tweede factor die volgens de respondenten sterk van invloed is op peer-to-peer ondersteuning, is de manier waarop afdelingsmedewerkers omgaan met “het grijze gebied”. Deze term werd gebruikt in alle interviews en verwijst naar het gebied waar er iets of wat flexibiliteit is om om te gaan met formele regels. Of in de woorden van een respondent:

“Je hebt wat hun willen en wat de regels zijn. En daartussenin gebeuren natuurlijk heel veel dingen. En soms geef je wat extra's en als dat goed blijft gaan, dan kan je die extra's ook blijven handhaven. Op het moment dat het niet goed gaat, is dat het eerste wat je terug gaat draaien om de controle weer te krijgen” (Afdelingsmedewerker).

In de praktijk betekent dit de afdelingsmedewerkers hier en daar **uitzonderingen op de algemene regels toestaan** om peer-to-peer ondersteuning toe te laten. Dit deden ze enkel en alleen wanneer gedacht wordt dat deze uitzondering de persoon die de hulp ontvangt en/ of de afdeling ten goede komt. Zo hoorden we een aantal keren dat afdelingsmedewerkers soms belissen om een gedetineerde persoon wat later in te sluiten op zijn cel wanneer het niet goed gaat. Dan werd het toegelaten dat die persoon nog even in gesprek bleef met een andere gedetineerde persoon, zodat ze hun hart konden luchten (emotionele ondersteuning). De reden die hiervoor gegeven werd, was altijd hetzelfde:

“We [zijn] allemaal mensen. Het is een beetje geven en nemen. En als ik dan zeg van nee, je moet nu naar binnen, dan zit iemand helemaal met zijn emoties tot hier in zijn cel en ja, dan kan die zichzelf breken, die kan zichzelf wat aan doen. Dus ik heb liever dat hij dan eventjes tien minuutjes later ingesloten wordt en dat ik zeker weet dat hij de volgende dag er nog is (Afdelingsmedewerker).

Er werd hierbij niet alleen verwezen naar de positieve uitkomsten die dergelijke uitzonderingen hebben voor de personen die het mentaal moeilijk hadden. Er werd ook meermaals gesteld dat het positief is voor de rust en de veiligheid van de afdeling. Zoals een afdelingsmedewerker het stelde:

“Als ik iemand weet die er heel erg doorheen zit en met iemand heel goed kan praten, dan kan ik natuurlijk wel als ik zie dat ze met z'n tweeën op cel zijn, zeggen hé een vriend, dat mag niet, met alle gevolgen van dien. Maar ik kan er ook voor kiezen om ze dan toch samen op cel te laten zitten, aan iemand zijn verhaal te laten doen en uit te laten huilen om het zo

maar even te zeggen, waardoor dat daarna de rust en de veiligheid niet in het geding is.”
(Afdelingsmedewerker).

Die ruimte kon volgens enkele respondenten ook bijdragen aan positieve ervaringen en zelfs een kans bieden op toekomstig herstel. Zoals een afdelingsmedewerker stelde: *“Ze komen op een gegeven moment ook weer buiten en als zij niet iets positiefs hebben meegemaakt, dan blijven ze in die spiraal van negativiteit zitten”* (Afdelingsmedewerker).

Hoe met het grijze gebied werd omgegaan, kadert mogelijks ook binnen het leefklimaat dat heerst binnen de penitentiaire inrichting. Zo werd tijdens het interview in één van de PI's gesproken over *“naobroederschap”*. Het werd beschouwd als een vanzelfsprekende manier van samenwerken en samenleven, waarin personeel en personen in detentie elkaar respecteren, vanuit het principe *“behandel elkaar zoals je zelf ook behandeld zou willen worden.”* Het werd door de respondenten beschreven als een cultuur die de hele PI doordringt.

3.3. De houding van de directie

Een derde factor die volgens verschillende respondenten de mate en vorm van peer-to-peer ondersteuning beïnvloedt, is de houding van de directie. Hoewel er formele regels zijn, benadrukten verschillende respondenten dat de directie vaak een doorslaggevende rol speelt in de mate waarin personen in detentie krijgen om elkaar hulp te bieden, alsook afdelingsmedewerkers met het grijze gebied kunnen omgaan. Zoals een afdelingsmedewerker stelt: *“Je hebt natuurlijk ook met een aantal regels te maken en natuurlijk ook met directie te maken. Die moet het ook allemaal goed goedkeuren”* (Afdelingsmedewerker).

Hoewel er in de meeste PI's die betrokken zijn in het onderzoek geen of nauwelijks sprake was van formele peer-to-peer-programma's, benadrukten een aantal respondenten wel het belang van een ondersteunende directie. Niet zozeer specifiek voor peer-to-peer, maar vooral in de bredere zin: de bereidheid van de directie om mee te denken en ruimte te bieden voor initiatieven. Door een aantal respondenten werd de houding van de directie ervaren als stimulerend en ondersteunend. Het werd bijvoorbeeld als positief bevonden indien de directie actief mee nadenkt over mogelijkheden om leerzame activiteiten te organiseren, zoals schilderen, schaaklessen of het gezamenlijk aanleggen van een midgetgolfbaan of een moestuin. Eén van de zorgprofessionals stelde: *“Ik denk dat dat er zoveel in ons pand gebeurt wel omdat de directie dit echt wel zelf altijd ook als iets heel belangrijks en positiefs probeerde weg te zetten. (...) Ik heb daar ook altijd alle ruimte voor gekregen om daarin te pionieren en op te zetten”* (Zorgprofessional).

3.4. Gedeelde kenmerken tussen personen in detentie

Tot slot haalden respondenten ook aan dat het feit dat personen in detentie bepaalde kenmerken met elkaar delen, meespeelt in welke hulp geboden wordt en door/ aan wie. Ten eerste werd het feit dat ze allemaal gedetineerd zijn aangehaald als iets wat meespeelt. Tijdens één van de interviews werd door de respondenten de term “*lotgenoten*” in de mond genomen. Een andere respondent stelde dan weer: “*Ze zitten in hetzelfde schuitje*” en net dat vormde vaak het beginpunt van het contact tussen personen in detentie. De hulp ontstond hierbij vanuit de gedeelde ervaring van detentie. Het werd door verschillende respondenten ervaren dat gedetineerde personen meer met elkaar bespreken en elkaar sneller in vertrouwen nemen dan professionals.

Er werden een aantal kenmerken benoemd die ervoor zorgen dat bepaalde personen elkaar vaker of sneller helpen dan anderen. Hierbij werd door de respondenten regelmatig verwezen naar een **gedeelde culturele achtergrond**. Personen die dezelfde moedertaal spreken, dezelfde nationaliteit hebben, uit dezelfde regio afkomstig zijn, of eenzelfde geloofsovertuiging delen, helpen elkaar vaker en voelen zich meer betrokken bij elkaar:

“Ik denk dat het een stuk herkenning is hé. Als in: je spreekt in dezelfde taal, je komt soms uit hetzelfde land of soms zelfs uit dezelfde regio. Dat helpt (...). Het feit dat je dezelfde taal spreekt maakt al dat je meer betrokken bent op de ander” (Zorgprofessional).

Ten slotte werd door een respondent opgemerkt dat het vaak vooral oudere gedetineerde personen zijn die de rol van mentor of helper op zich nemen. Uit de interviews bleek echter dat niet alle gedetineerde op evenveel steun konden rekenen. Hierbij werd expliciet verwezen naar zedenfeiten: “*Als ze denken dat iemand een zedenachtergrond heeft, die wordt dan wel minder geholpen als iemand anders die binnenkomt*” (Afdelingsmedewerker).

4. Toekomstperspectieven

4.1. Laat spontaan wat spontaan kan blijven

Uit de interviews bleek dat peer-to-peer ondersteuning in de toekomst vooral zoveel mogelijk spontaan moet blijven. Het succes ervan zat volgens één van de zorgprofessional juist in de losse vorm en het feit dat het niet strak in procedures is gegoten. De schrik heerste: “*Hoe meer je daarop gaat zitten, dat het niet meer zo los is als dat het mag zijn, hoe minder waardevol het kan worden ervaren*”.

Ook afdelingsmedewerkers benadrukten dat steun van peers waardevol is wanneer deze vrijwillig en vanuit intrinsieke motivatie ontstaat. Wordt dit opgelegd, dan voelt het ongemakkelijk en mist het

draagvlak. Een afdelingsmedewerker gaf aan dat hij denkt dat steun die voortkomt uit een persoonlijke klik en de wens om iemand daadwerkelijk te helpen, effectiever en beter gedragen wordt dan steun die wordt gegeven vanwege verplichtingen of externe druk. Tegelijkertijd werd benadrukt dat positieve bekrachtiging en erkenning van de gegeven peer-to-peer ondersteuning belangrijk blijft. Zoals een zorgprofessional aangaf:

“Gewoon hoe je in de samenleving ook je buurman wel eens helpt. Of dat moet gewoon zijn zoals het is en het zijn zoals het komt. En natuurlijk wel positief bekrachtigen van oh tof dat jullie wilden helpen of wat mooi om te zien! Dus wel die positieve bekrachtiging, maar daar moet je denk ik wel gewoon wegblijven als personeel zijnde” (Zorgprofessional).

4.2. Buddy/mentor/maatjes/ ervaringskennis-programma's

Naast het belang van het spontaan houden van peer-to-peer ondersteuning, kwamen in de interviews ook diverse suggesties naar voren die deze onderlinge ondersteuning zouden kunnen versterken of structureren. Een veelgenoemd idee was het opzetten van een “buddy”, “mentor” of “maatjes”-systemen, waarbij **twee personen in detentie** als het ware aan elkaar **gekoppeld** worden. Hierbij werd bijvoorbeeld gedacht aan het koppelen van een nieuwkomer aan een persoon die al langer in detentie verblijft, waardoor persoonlijke begeleiding en een laagdrempelige vorm van steun kan ontstaan. Een afdelingsmedewerker van een EZV-afdeling sprak van *“een soort mentorschap als het ware, die de een wat onder zijn hoede neemt” (Afdelingsmedewerker).*

Daarnaast werd benadrukt dat veel initiatieven buiten de muren van de penitentiaire inrichtingen hun kracht halen uit **gedeelde ervaring**. Vooral binnen het domein van verslavingsproblematiek wordt geloofd dat dit *“bij bepaalde projecten of activiteiten echt een meerwaarde (kan) hebben”*, omdat ervaringsdeskundigheid maakt dat *“ze van elkaar iets aan willen nemen”*, juist omdat iemand het zelf heeft meegemaakt (Zorgprofessional). Ook respondenten die werken op psychiatrische afdelingen dachten na over het inzetten van “ervaringsdeskundigen”. Hierbij werd de idee geopperd om een “gezondere” gedetineerde met andere gedetineerden in gesprek te laten gaan over bijvoorbeeld wat medicatie, minder drugs, begeleiding of gezonder eten voor hem betekent en oplevert.

Tijdens de interviews dachten de respondenten ook na over **peer-to-peer in groep**, zoals “praatgroepen” of “zelfhulpgroepen”. Er werd gesteld dat praatgroepen personen in detentie de mogelijkheid zouden bieden om op een laagdrempelige manier uiteenlopende onderwerpen, zoals rouw of vaderschap, bespreekbaar te maken. Zelfhulpgroepen richten zich dan weer op een specifieke problematiek.

Voor het succesvol opzetten van dergelijke peer-to-peer initiatieven werden twee aspecten als cruciaal benoemd, namelijk (1) het vinden van de juiste personen om de hulp te bieden en (2) dat deze initiatieven goed worden begeleid en ondersteund. Om “de juiste mensen” te vinden die een rol als “buddy”, “mentor”, “maatje”, “ervaringsondersteuner” op te nemen, werd gedacht over het organiseren van een **intakegesprek** van nieuwe gedetineerde personen, waarbij hun kwaliteiten en mogelijkheden in kaart worden gebracht. Vervolgens kan dan bekeken worden wat de PI kan met hun kwaliteiten en of een persoon effectief ingezet kan worden binnen peer-to-peer ondersteuning. In plaats van alleen te vragen naar eerdere detenties, zouden volgens één van de afdelingsmedewerkers ook vragen moeten worden gesteld als: *“Wat zijn je kwaliteiten? Ben je creatief of spreek je meerdere talen?”* Op die manier kunnen talenten direct worden benut, bijvoorbeeld door een meertalig persoon in te zetten als tolk.

Wat betreft de **begeleiding en ondersteuning** van de initiatieven, werd het belangrijk bevonden dat de initiatieven zorgvuldig worden *“gecoördineerd”*, dat er aandacht is voor de uitvoering en dat er *“training wordt gegeven [aan personen in detentie] om bepaalde skills te verbeteren”* (Zorgprofessional). Daarbij werd het ook belangrijk bevonden er ruimte is voor het geven en uitwisselen van feedback. Verder stonden sommige respondenten stil bij de rol van het personeel bij peer-to-peer, waarbij ze voornamelijk dachten aan het motiveren en ondersteunen van hulpverlenende personen in detentie:

“Om diegene een beetje op te vangen van je doet dit nu wel, maar stel dat het jou wat teveel wordt, ja dan kan je ook bij ons bijvoorbeeld terecht ofzo. Want eigenlijk alle gedetineerden hebben ook gewoon hun eigen problemen. Dus sommigen zijn heel goed natuurlijk in staat om een ander te gaan helpen met iets. Maar je moet denk ik niet uit het oog verliezen dat ze zelf ook al genoeg aan hun hoofd hebben” (Zorgprofessional).

Daarnaast werd in één van de interviews ook aangehaald dat er geëxploreerd zou moeten worden of het penitentiair personeel opleiding nodig heeft over het inzetten op en begeleiden van peer-to-peer ondersteuning:

“Ik weet niet in hoeverre het personeel daar begeleiding voor krijgt [in andere gevangnissen waar er een soort van buddysysteem is], of wat voor begeleiding er moet zijn of een cursus voor moet volgen. (...) Ik denk ik, als ik zo naar mijn eigen collega's kijk dan zijn er wel één, twee of drie die dit wel kunnen. Maar ja, je moet wel handvatten hebben om ze te kunnen begeleiden.” (Afdelingsmedewerker)

4.3. Inzetten van ex-gedetineerde personen

Uit meerdere interviews bleek dat de inzet van ex-gedetineerde personen een waardevolle aanvulling zou kunnen zijn op peer-to-peer ondersteuning binnen penitentiaire inrichtingen. Zo werd de idee geuit dat er bijvoorbeeld **bijeenkomsten of lezingen** georganiseerd kunnen worden waarin personen die in het verleden in detentie hebben gezeten, hun ervaringen delen met de huidige personen in detentie. Eén van de afdelingsmedewerkers gaf aan enerzijds wel te geloven in de kracht van het inzetten van ex-gedetineerde personen voor lezingen, maar anderzijds werd het benoemd als een “*dun lijntje*”: *“Een beetje dubbel... Ik geloof wel dat ex-gedetineerden bepaalde dingen goed kunnen overbrengen door hun ervaring. Maar, ik snap de andere kant ook wel. Ik snap ook wel dat een PI daar niet aan wil beginnen want het is toch wel beetje een dun lijntje om een ex-gedetineerde binnen de PI bijvoorbeeld lezingen te laten geven. Iemand is toch eerder in aanmerking gekomen met justitie. En ik denk dat ze daar vanuit de beveiliging weleens moeilijk over zouden kunnen doen”* (Afdelingsmedewerker).

Naast lezingen werd gesteld dat ex-gedetineerde personen ook op creatieve manieren betrokken zouden kunnen worden, bijvoorbeeld via **theaterprojecten**. In één van de PI's werd een voorbeeld gegeven van een persoon die een toneelstuk had geschreven over zijn eigen detentie en hoe hij daarin terecht kwam. Gedetineerde personen konden dit theaterstuk bijwonen en zo op een interactieve manier kennismaken met de ervaringen van een voormalige gedetineerd persoon. Een aantal afdelingsmedewerkers gaven echter wel aan dat het binnenbrengen van personen met ervaring van detentie in de PI niet zo evident is omwille van praktische uitdagingen: *“Dat gaat dus over zoveel schrijven. Ja, dat moet allemaal goed goedkeuring hebben”* (Afdelingsmedewerker).

Tot slot

Internationaal is er steeds meer aandacht voor peer-to-peer ondersteuning in penitentiaire inrichtingen en wordt de meerwaarde ervan steeds meer en meer erkend (vb. Brosens et al., 2024; Elisha & Shachaf-Friedman, 2023; Perrin, 2024). Dit onderzoek speelt in op de nood voor meer wetenschappelijk onderzoek over peer-to-peer ondersteuning in penitentiaire inrichtingen in Nederland. Het onderzoek heeft als doel inzicht te krijgen in peer-to-peer ondersteuning binnen acht penitentiaire inrichtingen (PI's) in Nederland, bekeken vanuit het perspectief van zorgprofessionals en afdelingsmedewerkers. In elke PI observeerden een afdelingsmedewerker en een zorgprofessional gedurende twee maanden de praktijk, waarna interviews werden afgenomen. Vier aspecten stonden hierbij centraal.

Ten eerste brengt het onderzoek in kaart welke **vormen van peer-to-peer ondersteuning** plaatsvinden in de PI's. Uit de resultaten blijkt dat het begrip "peer-to-peer ondersteuning" niet eenduidig af te bakenen is en dat vele ondersteuning spontaan en informeel plaatsvindt, vaak zonder dat professionals zich hiervan volledig bewust zijn. Tegelijkertijd blijkt dat personeel een belangrijke rol kan spelen in het stimuleren en ondersteunen van deze initiatieven. Verder bouwend op eerder onderzoek (Croux et al., 2023) onderscheiden we vijf categorieën van peer-to-peer ondersteuning: (1) instrumentele steun, (2) erbij horen/gezelschap, (3) emotionele steun, (4) informatieve steun, (5) waarderende steun gericht op gedragsverandering. Op basis van de ervaringen van de respondenten voegden we ook nog (6) mantelzorg en (7) ondersteuning door ex-gedetineerde personen toe.

Ten tweede biedt dit onderzoek inzicht in de **uitkomsten** en toont het dat peer-to-peer ondersteuning meerwaarde kan betekenen op verschillende vlakken, maar ook dat er hier en daar een aantal negatieve uitkomsten zijn. Als we kijken naar de uitkomsten voor personen in detentie die hulp ontvangen van peers, draagt het bijvoorbeeld bij aan hun welbevinden, biedt het geruststelling en zorgt het voor een gevoel van verbondenheid. Hier en daar bestaat wel een risico op misbruik en afpersing, al wordt er gesteld dat het voornamelijk positieve uitkomsten heeft. Voor personen die de hulp verlenen aan peers, zorgt het onder andere voor zingeving, draagt het bij aan het gevoel mens te zijn, zorgt het voor voldoening, waardering en erkenning. Voor de inrichting draagt peer-to-peer ondersteuning bij aan een lagere werkdruk, een positiever leefklimaat en een verhoogd gevoel van veiligheid. Daarnaast levert het onder bepaalde omstandigheden meer werk op en kan er soms fout advies circuleren tussen personen in detentie.

Ten derde gaat het onderzoek in op **beïnvloedende factoren** die bepalen of en op welke manier peer-to-peer ondersteuning mogelijk is binnen PI'. Zo spelen de afdeling binnen de PI, hoe

afdelingsmedewerkers omgaan met “het grijze gebied”, de houding van de directie en gedeelde kenmerken tussen personen in detentie een rol.

Wanneer we tot slot naar de **toekomstperspectieven** kijken, komt naar voren dat peer-to-peer ondersteuning waar mogelijk spontaan moet blijven. Verder worden ideeën geopperd over buddy/mentor/maatjes/ ervaringskennis-programma's, alsook over het inzetten van ex-gedetineerde personen.

Referentielijst

- Brosens, D., Marynissen, S., & De Donder, L. (2024). Effectiveness of peer learning and peer support in prison: A realist-inspired review of outcomes, mechanisms, and contextual factors. In J. McDevitt & M. Gellman (Eds), *Unlocking learning: International perspectives on education in prison* (pp. 247–273). Brandeis University Press.
- Elisha, E. & Shachaf-Friedman, E. (2023). ‘For the first time in My life, My past is an advantage’: the perceived effects of professional peer work on wounded healers in the field of drug addiction. *Addiction research & theory*, 36(2), 477-486.
- Crewe, B. (2009). *The Prisoner Society: Power, Adaptation, and Social Life in an English Prison*. Oxford University Press.
- Croux, F., De Donder, L., Claes, B., Vandeveld, S., & Brosens, D. (2023). Peer support as a bridge for participation in prison activities and services: A qualitative study with foreign national prisoners. *Criminology & Criminal Justice*, 23(1), 39–59. <https://doi.org/10.1177/17488958211031347>
- Mead, S., Hilton, D., & Curtis, L. (2001). Peer support: A theoretical perspective. *Psychiatric Rehabilitation Journal*, 25(2), 134–141.
- Perrin, C. (2024). *Peer support in prison: How incarcerated people make meaning through active citizenship*. Routledge. <https://doi.org/10.4324/9781003019091>
- Saunders, C. H., Sierpe, A., Von Plessen, C., Kennedy, A. M., Leviton, L. C., Bernstein, S. L., Goldwag, J., King, J. R., Marx, C. M., & Pogue, J. A. (2023). Practical thematic analysis: A guide for multidisciplinary health services research teams engaging in qualitative analysis. *BMJ*, 381(e074256). <https://doi.org/10.1136/bmj-2022-074256>
- Schaefer, D. R., Bouchard, M., Young, J. T. N., & Kreager, D. A. (2017). Friends in locked places: An investigation of prison inmate network structure. *Social Networks*, 51, 88–103. <https://doi.org/10.1016/j.socnet.2016.12.006>
- Sentse, M., Kreager, D. A., Bosma, A. Q., Nieuwbeerta, P., & Palmen, H. (2021). Social Organization in Prison: A Social Network Analysis of Interpersonal Relationships among Dutch prisoners. *Justice Quarterly*, 38(6), 1047–1069. <https://doi.org/10.1080/07418825.2019.1700298>

BIJLAGE 1: INFORMATIEBLAD

WE VRAGEN UW MEDEWERKING VOOR EEN ONDERZOEK NAAR PEER-TO-PEER ZORG IN PENITENTIAIRE INRICHTINGEN

1. Waarom dit onderzoek?

Gedetineerde personen spelen een belangrijke rol in elkaars welzijn, vooral wanneer ze op een positieve manier “voor elkaar zorgen”. Peer-to-peer zorg in detentie kan op verschillende manieren plaatsvinden, zie figuur 1 (volgende pagina) in dit informatieblad voor voorbeelden. Deze vormen van zorg bieden kansen om de leef- en werkomstandigheden in de gevangenis te verbeteren en kunnen bijdragen aan een menselijker en zorgzamer klimaat. Dit bevordert een omgeving waarin gedetineerde personen verantwoordelijkheid nemen en voor elkaar zorgen in moeilijke periodes.

In sommige penitentiaire inrichtingen (PI's) in Nederland zijn er peer-to-peer programma's, zoals een buddywerking voor anderstaligen. Daarnaast vindt er ook veel zorg spontaan plaats, maar dit blijft **vaak onzichtbaar**. Met dit onderzoek willen we de zorg die gedetineerde personen aan elkaar geven, zichtbaar maken. We willen ook beter begrijpen of, en hoe, dit bijdraagt aan het welzijn van zowel gedetineerde personen als aan dat van de professionals die er werken, en aan de algemene werking van de PI.

De onderzoeksgroep [Participatie en Leren in Detentie \(PALD\)](#) aan de Vrije Universiteit Brussel- België voert dit onderzoek uit in opdracht van het **Nederlands Instituut voor Forensische Psychiatrie en Psychologie (NIFP)** en de divisie **Gevangeniswezen en Vreemdelingenbewaring (GW/VB)**.

2. Hoe doen we dat?

We nodigen zorgprofessionals en inrichtingsmedewerkers, zoals u, uit om deel te nemen aan dit onderzoek. Uw observaties en ervaringen zijn van groot belang om een goed beeld te vormen van hoe gedetineerde personen voor elkaar zorgen.

Wat vragen wij van u?

We vragen u om gedurende **twee maanden (27 januari tot en met 28 maart)** aandacht te besteden aan verschillende vormen van peer-to-peer zorg in uw PI, dat wil zeggen manieren waarop een gedetineerde persoon een mede-gedetineerde helpt. Denk hierbij aan mantelzorg, elkaar ondersteunen wanneer iemand slecht nieuws krijgt, helpen met praktische zaken zoals informatie geven aan gedetineerde personen die nieuw zijn in de gevangenis, praten over herstel of verslaving, etc. Zie de voorbeelden verderop in dit informatieblad. Er gebeurt waarschijnlijk meer dan u denkt. Door hierop te letten helpt u ons dit beter in kaart te brengen. Praat hierover ook gerust met collega's of met gedetineerde personen die in uw PI verblijven om een beter beeld te krijgen.

Voraf meer weten?

Er zullen twee digitale vragenuurtjes worden georganiseerd, op **20 januari** en **22 januari** van **16:00 tot 17:00 uur**. Indien u hier gebruik van wil maken, laat dit dan weten aan de contactpersoon voor dit onderzoek op uw locatie.

Hoe gaat het daarna verder?

Na deze twee maanden nodigen we u uit voor **een online interview van ongeveer 1,5 uur (begin april)**. Dit interview wordt afgenomen met u en een collega van dezelfde PI. Het is dus een **duo-interview**. Tijdens dit gesprek willen we graag horen over de ervaringen met peer-to-peer zorg in jullie PI. Welke zorg hebben jullie waargenomen of over welke zorg hebben jullie gehoord? Wat vinden jullie waardevol, en wat zijn de uitdagingen die jullie zien?

3. Contactgegevens

Als u vragen hebt, kunt u contact opnemen Prof. Dorien Brosens via dorien.brosens@vub.be.

4. Tot slot

Op de volgende pagina's vindt u meer achtergrondinformatie over peer-to-peer zorg in PI's, zoals voorbeelden van verschillende peer-to-peer zorginitiatieven in andere gevangenissen, wie een rol kan opnemen als peer en wat het verschil is tussen formele programma's en spontane zorg.

Wij danken u alvast hartelijk voor uw medewerking en kijken uit naar uw waardevolle bijdrage aan dit onderzoek!

ACHTERGRONDINFORMATIE "PEER-TO-PEER ZORG IN PENITENTIAIRE INRICHTINGEN"

Dit informatieblad biedt meer informatie over peer-to-peer zorg in penitentiaire inrichtingen. In ons onderzoek willen we in kaart brengen welke peer-to-peer zorginitiatieven er bestaan in de PI's in Nederland. Deze tekst geeft u meer inzicht in verschillende soorten peer-to-peer zorg, wie een peer kan zijn en het verschil tussen formele programma's en spontane hulp onder gedetineerde personen.

1. Voorbeelden van peer-to-peer zorg in penitentiaire inrichtingen

Vraagt u zich af op welke manieren gedetineerde personen voor elkaar kunnen zorgen? Laat u inspireren door de voorbeelden uit figuur 1. Houd hierbij in het achterhoofd dat wat u vertelt tijdens het interview niet beperkt moet worden tot dergelijke voorbeelden. Integendeel, er zullen ongetwijfeld nog vele andere vormen van peer-to-peer zorg bestaan in de PI's.

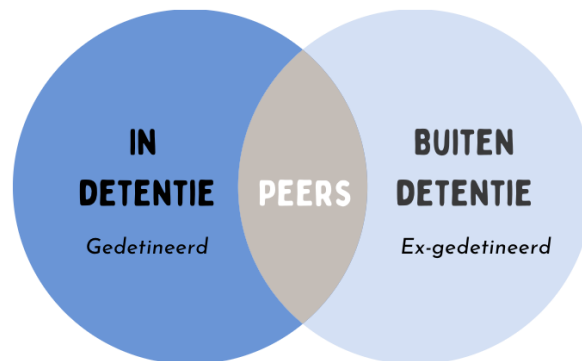


Figuur 1. Verschillende vormen van peer-to-peer zorg in penitentiaire inrichtingen over de hele wereld

2. Soorten “peers”

Peers zijn personen die anderen ondersteunen op basis van een gelijkwaardige ervaring. In dit onderzoek gaat het specifiek om ervaring met detentie. We onderscheiden twee soorten peers (zie figuur 2):

- 1) **Gedetineerde personen, ofwel peers in detentie:** Dit zijn personen die momenteel in een PI verblijven. Zij zorgen voor andere gedetineerde personen tijdens hun verblijf in de gevangenis en hebben directe ervaringskennis van de huidige omstandigheden en de uitdagingen binnen de PI.
- 2) **Ex-gedetineerde personen, ofwel peers buiten detentie:** Dit zijn personen die in het verleden in een PI hebben verbleven, maar nu niet meer. Zij komen terug naar de PI om te zorgen voor diegenen die er nog verblijven (ervaringsdeskundigen). Zij hebben ervaring met zowel het leven in een PI als met re-integratie.



Figuur 2. Verschillende soorten peers

3. Formele programma's en spontane ondersteuning

In sommige landen, zoals bijvoorbeeld in Engeland en Ierland, bestaan er **formele peer-to-peer zorgprogramma's** in vrijwel elke gevangenis. Een voorbeeld hiervan is “the Listener scheme” in Engeland, waarbij gedetineerde personen een rol spelen in suïcidepreventie door met hun medegedetineerden hierover te praten. Deze programma's worden opgezet en ondersteund door professionals. Dergelijke programma's bieden structuur aan de peer-to-peer zorg, vaak met training en begeleiding vanuit professionals. Dit zorgt voor een stabiele en duurzame peer-to-peer zorgstructuur in de PI.

In vele andere landen zijn er geen formele peer-to-peer programma's. Dat betekent echter niet dat er geen zorg is tussen peers. Integendeel, in deze PI's helpen gedetineerde personen elkaar vaak **spontaan**, zonder tussenkomst van professionals of een formeel programma. De peers spelen in op acute behoeften, de zorg is informeler en daardoor vaak toegankelijker voor gedetineerde personen die moeite hebben met het deelnemen aan formele programma's.

De voorbeelden van peer-to-peer zorg in figuur 1 (zie vorige pagina) kunnen zowel deel uitmaken van formele programma's als spontaan ontstaan.